

RENEWAT

Moulins à eau européens - Énergie renouvelable

RENEWAT relève les défis culturels et territoriaux de la remise en marche des moulins à eau



À PROPOS DU PROJET :

Les rivières européennes sont riches en structures hydrauliques historiques, mais au fil des ans, nombre d'entre elles sont tombées en désuétude ou n'ont pas été correctement entretenues. Au fil du temps, les propriétaires de moulins locaux ont manifesté leur intérêt pour la rénovation de leurs sites en vue de la production de microcentrales hydroélectriques, mais ils se sont souvent heurtés à des obstacles administratifs importants.

Mené par le Syndicat Énergies Haute-Vienne, RENEWAT rassemble 9 partenaires de 8 pays différents (FR, IT, HR, SI, LT, PL, AL, et UA) **dans le but d'informer les acteurs locaux et régionaux des territoires partenaires sur la rénovation des moulins à eau, afin que cette énergie renouvelable soit bien identifiée et soutenue dans leurs politiques locales et régionales parmi le mix d'énergies renouvelables.**

CONTENUS :

1. **Mulini Di Niro** : Molise (Italie)
2. **Moulins à eau en Lituanie** : du patrimoine à l'énergie verte
3. **Analyse territoriale du potentiel de micro-hydroélectricité** en Haute-Vienne (France)
4. **Réunion interrégionale RENEWAT** (Slovenie)
5. **Communautés énergétiques**
6. **Journée de l'hydroélectricité à Bruxelles**
7. **Présentation de RENEWAT à Martijanec** (Croatie)
8. **Présentation de RENEWAT à Lviv** (Ukraine)
9. **Présentation de RENEWAT à FEDARENE**

DATE DE DÉBUT : 1 avril 2024

DATE DE FIN : 30 juin 2028

Interreg
Europe



Co-funded by
the European Union

RENEWAT



PARTENAIRES RENEWAT

Le projet **RENEWAT** rassemble **9 partenaires issus de huit pays** et le consortium du projet est bien équilibré. Il réunit différents points de vue et expertises dans les domaines des énergies renouvelables, de l'hydroélectricité, de la revitalisation des moulins à eau, de l'éducation et de l'engagement des parties prenantes.

- **LP01** Syndicat Énergies Haute-Vienne (FR)
- **PP02** Fédération des Moulins de France (FR)
- **PP03** Municipalité de Martijanec (HR)
- **PP04** Agence de développement régional de Rzeszow (PL)
- **PP05** Agence de l'énergie KSENA (SI)
- **AP06** Université Vytautas Magnus (LT)
- **PP07** Région de Molise (IL)
- **DP08** Udhetim i Lire - Free to travel (AL)
- **PP09** Municipalité de Lviv (UA)

1. MULINI DI NIRO, MOLISE

“En Italie, il existe de nombreux exemples de moulins à eau encore utilisés pour leur fonction originale, tandis que d'autres ont été convertis à des applications différentes. Dans la région de Molise, le 'Mulino di Niro' est un exemple de moulin à eau en activité avec une riche histoire.”



Histoire, territoire et souvenirs d'un moulin...

Pendant des siècles, les 'Mulini del Marchese' ont été un point de référence essentiel pour les communautés rurales de l'arrière-pays du Molise (Italie), notamment dans les municipalités de *Cercemaggiore*, *Riccia*, *Jelsi* et *Gildone*. Ces moulins, situés le long du système hydrographique qui se jette dans le ruisseau *Carapelle* - un affluent de la rivière *Fortore* - étaient divisés en trois structures situées le long du même parcours et alimentées par la même ressource en eau.

La propriété des moulins est liée à la famille *Di Niro* depuis quatre générations, mais les origines de l'activité remontent bien plus loin, à l'époque où les marquis Doria administraient le fief de *Cercemaggiore*. En 1922, **Michele Di Niro**, le fondateur de la famille, est revenu des États-Unis après une période d'émigration et a acheté les moulins avec les économies qu'il avait accumulées à l'étranger. Depuis, l'activité de meunerie s'est toujours caractérisée par l'utilisation exclusive de grains locaux, avec un accent particulier sur les variétés anciennes.

Les trois moulins Di Niro partagent la même technologie, appartenant au type le plus ancien - et désormais rare - de moulin à roue horizontale. Chaque structure est organisée sur trois niveaux. Au niveau supérieur se trouve la fota (ou gora), une citerne qui collecte l'eau déviée d'un ruisseau voisin. Le réservoir est conçu avec un mur arrière élevé qui agit comme un barrage, une base inclinée et deux murs latéraux qui diminuent en hauteur. Le côté orienté vers l'amont coïncide avec le niveau du cours d'eau, permettant l'accumulation nécessaire pour assurer un débit suffisant afin de moudre des quantités prédéterminées de grain.

Les moulins Di Niro ne sont pas seulement un exemple d'ingéniosité hydraulique et de tradition familiale, ils représentent également un patrimoine historique et culturel important pour *Cercemaggiore* et ses environs. Ils préservent une mémoire destinée à être redécouverte, protégée et transmise aux générations futures.

Page internet des Moulins Di Niro : <https://www.anticomulinodiniro.it>



2. Moulins à eau en Lituanie : du patrimoine à l'énergie verte

Les moulins à eau ont une longue histoire en Lituanie, dont le premier texte attesté date du XIII^{ème} siècle, dans la Chronique de Livonie. Au cours des siècles suivants, leur nombre a augmenté régulièrement et, durant l'entre-deux-guerres (1919-1940), ils ont joué un rôle important dans l'industrie et l'agriculture locales, alimentant les scieries et broyant le grain.

Aujourd'hui, **81 moulins à eau sont officiellement inscrits au patrimoine culturel**, bien que cela ne représente qu'une infime partie des nombreux moulins qui existaient autrefois. Une carte de 1943, par exemple, montre quatre moulins à eau à proximité de la ville de Mažeikiai (Fig. 1). Sur l'ensemble du vaste réseau fluvial lituanien (76 780 km), cela signifie qu'il y a environ un moulin à eau inscrit au patrimoine culturel pour 948 km de cours d'eau.



*La préservation de ce patrimoine unique, tout en contribuant aux objectifs ambitieux de la Lituanie en matière d'énergie renouvelable, fait des moulins à eau **un lien précieux entre le passé et un avenir énergétique durable.***

Fig. 1 : Carte historique de 1943 montrant quatre moulins à eau à proximité de la ville de Mažeikiai

Mais les moulins à eau ne sont pas seulement une question de passé ; nombre d'entre eux peuvent encore servir pour l'avenir. La Lituanie compte 93 petites centrales hydroélectriques. Parmi elles, **33 anciens moulins ont déjà été soigneusement restaurés et adaptés pour produire de l'électricité renouvelable, générant environ 15 GWh d'électricité par an**, soit environ un quart de la production de petite hydroélectricité du pays (Fig. 2).

Sur le potentiel écologique restant de la Lituanie (31 MW), environ 18 % (5,6 MW) pourraient provenir de la conversion d'anciens moulins à eau.

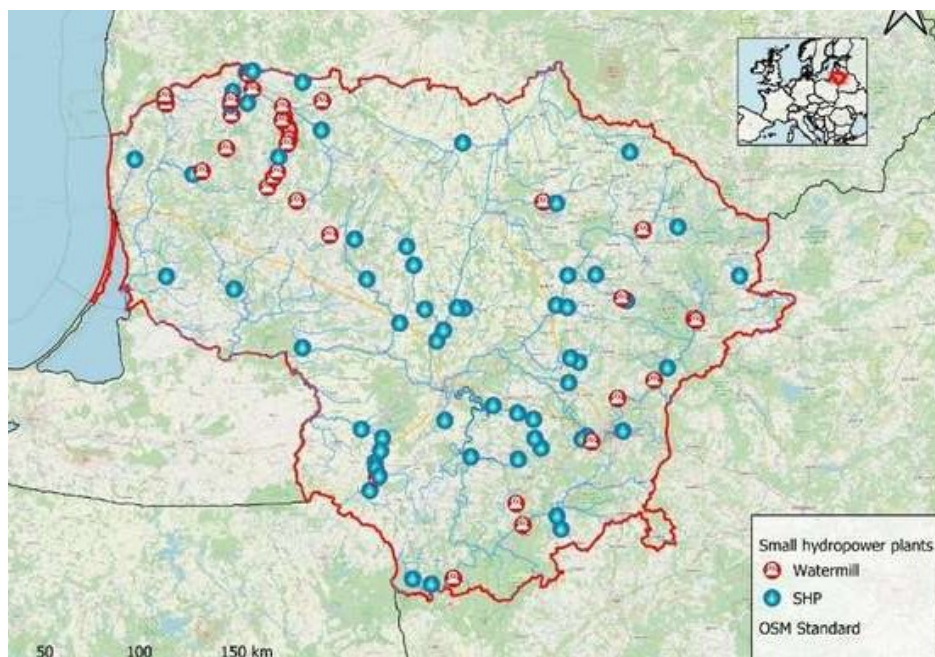


Fig. 2.

Carte des anciens moulins à eau convertis en petites centrales hydroélectriques

Préserver et revitaliser les moulins à eau ne se limite pas à préserver de beaux bâtiments anciens. Il s'agit de perpétuer notre histoire, de redonner une nouvelle vocation aux sites patrimoniaux et de soutenir la transition de la Lituanie vers un avenir plus vert et durable. En préservant ce patrimoine unique tout en contribuant aux ambitieux objectifs lituaniens en matière d'énergies renouvelables (77 % de l'électricité est déjà produite à partir d'énergies renouvelables, et l'objectif est d'atteindre 95 % d'ici 2050), les moulins à eau constituent **un lien précieux entre le passé et un avenir énergétique durable.**

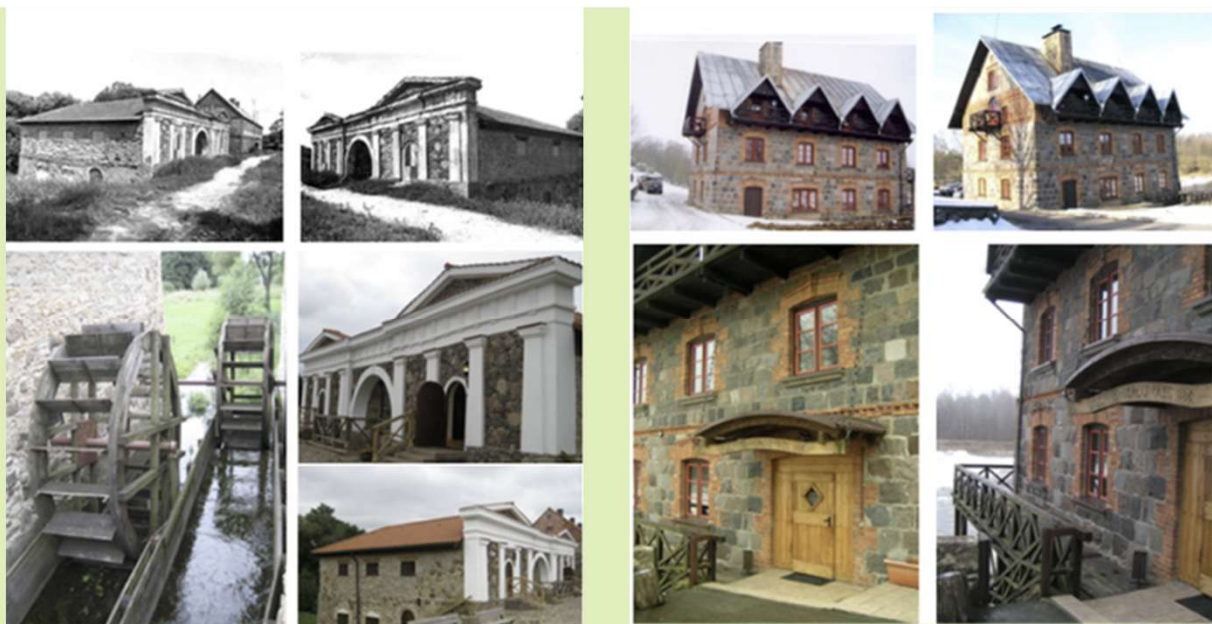


Fig. 3: Quelques-uns des anciens moulins à eau inscrit au patrimoine culturel en Lituanie

3. MICRO-HYDROÉLECTRICITÉ en Haute-Vienne : Valorisation du potentiel

Face à l'urgence climatique, le développement des énergies renouvelables et décarbonées est une priorité. Afin de concrétiser les ambitions de production d'électricité renouvelable, une équipe pluridisciplinaire des services de l'État (DREAL Nouvelle-Aquitaine) a apporté son soutien à la Direction Départementale des Territoires (DDT) de la Haute-Vienne. **L'objectif de cette mission pilote était de construire une méthode pour le développement de la filière micro-hydroélectricité.**

La mission pilote s'est déroulée de 2021 à 2024 et a abordé un large éventail de questions. La méthode recense 7 configurations de missions potentielles en commençant par les plus prioritaires, c'est à-dire ceux bénéficiant de la meilleure combinaison entre simplicité de mise en œuvre et gain énergétique attendu. Elle doit aider les acteurs publics à orienter leur engagement, notamment humain et financier, vers les missions les plus prometteuses. Durant cette mission, la DDT a examiné et défini des conseils pour une gamme de sites qui corresponde à leurs différentes configurations de missions.

Même si leur cible est plus large que celle du projet RENEWAT, nous souhaitons nous appuyer sur les expériences et les connaissances acquises grâce à ces missions pour aller plus loin pour la micro-hydroélectricité.

La DDT a voulu mettre en place une méthodologie qui encourage le développement d'une micro-hydroélectricité sous réserve de son adaptation au milieu naturel.

Il est important de rappeler que le choix d'un site à aménager nécessite un temps d'étude approfondi et que tous les moulins ne deviendront pas des micro-centrales.

La Méthode de l'étude pilote de la DDT

L'objectif de la mission pilote était de soutenir des projets émergents afin de fournir des exemples concrets à la méthode. En commençant par les centrales hydroélectriques actuellement en exploitation et en s'intéressant à leur efficacité énergétique, certaines d'entre elles n'exploitent pas pleinement l'énergie du secteur équipé pour diverses raisons, telles que :

- Sous-Dimensionnement hydraulique
- Contrôle-commande mal configuré,
- Surdimensionnement électrique,
- Modalités d'exploitation inadaptées, etc.

La deuxième catégorie concerne les barrages dont le potentiel énergétique est inexploité. Certains barrages de hauteur considérable ont été construits à des fins autres que la production d'énergie. Lorsque cela est possible, l'objectif est de développer des installations hydroélectriques auxiliaires compatibles avec leurs usages existants, économiquement viables et techniquement réalisables.

La troisième classification visait à développer des barrages privés là où il y a du potentiel. Outre le réseau hydrographique naturel, certains secteurs abritent des ouvrages hydrauliques artificiels originaux susceptibles d'être exploités à des fins énergétiques.

- Canaux de navigation avec écluses
- Canaux d'irrigation avec goulottes de dissipation d'énergie
- Cours d'eau canalisés et détournés à des fins de protection contre les inondations
- Cours d'eau canalisés et dérivés pour les besoins d'une activité économique
- Réseaux de collecte avec concentration en un point de rejet (ex. eaux usées)

Outre les barrages classés, d'autres ouvrages transversaux de plus petite taille sont présents sur les rivières : les seuils et les petits barrages. La plupart ne sont pas (ou plus) réglementés, d'autres font partie d'un aménagement hydroélectrique et certains sont autorisés pour divers usages. La chute qu'ils créent n'est pas ou plus exploitée, bien qu'il existe parfois un potentiel énergétique. **Outre les ouvrages examinés, on trouve également les vestiges d'anciens moulins.** Ceux construits avant la loi du 16 octobre 1919 sur l'énergie hydraulique peuvent encore bénéficier d'un droit d'utilisation de l'énergie hydraulique pour une durée illimitée. Cependant, une autorisation spécifique de la préfecture est requise avant leur remise en service. La demande doit être déposée auprès de la Direction départementale de l'eau (DDT).

Le résultat de l'étude pilote est téléchargeable au lien suivant :

[Une méthode pour développer la micro-hydroélectricité en Haute-Vienne - Calendrier et communiqués de presse - Pôle EnR et Transition Énergétique de la Haute-Vienne - Énergies renouvelables - Environnement, risques naturels et technologiques - Actions de l'État - Les services de l'État en Haute-Vienne](#)



Ce rapport présentait les premières conclusions concernant le nombre de sites potentiels dans chaque catégorie. Il comprend une série de cartes présentant divers critères tels que le débit annuel moyen ou la classification environnementale des masses d'eau. En raison des contraintes de temps, toutes les catégories n'ont pas pu fournir des résultats détaillés sur le potentiel. **Mais avec un potentiel de 200 sites en Haute-Vienne, cette tâche nécessiterait du temps et des ressources pour être étudiée plus en détail, et c'est là que RENEWAT est en train d'apporter une solution.**

4. RÉUNION INTERRÉGIONALE RENEWAT

La 3^{ème} réunion interrégionale s'est tenue en Slovénie – axée sur l'analyse territoriale dans les pays partenaires.

Les 2 et 3 juillet 2025, la 3^{ème} réunion interrégionale RENEWAT s'est tenue à Velenje, en Slovénie, réunissant les partenaires du projet. **Ces deux jours ont été riches en ateliers, échanges, visites...**



Maria Carmelo Grano, de l'Institut des Sciences du Patrimoine du Conseil National de la Recherche (CNR), était invitée à prendre la parole et a présenté ses travaux sur les moulins historiques et les écosystèmes régénératifs, soulignant leur importance culturelle et écologique. Son travail a consisté à cartographier les lacunes dans les connaissances sur les moulins, avec une étude spécifique sur le processus d'aménagement du territoire dans la région de *Basilicate*, où elle s'est penchée sur l'intégration du patrimoine culturel, des connaissances locales et des méthodes géoscientifiques.

Le deuxième conférencier invité était **Lukasz Kalina** de l'Association des Petites Centrales Hydroélectriques de Pologne, qui a abordé de nouvelles solutions. Sa présentation portait sur une série d'études de cas réalisées par l'association.



Le point fort de la réunion ont été les visites des moulins ! La seconde journée de réunion a été entièrement consacrée à l'apprentissage et à la découverte de différents sites de la région de *Solčava*. **Le groupe a visité trois sites – MHE Rogovilc, MHE Bevšek-Osep et la maison d'hôtes Govc Vršnik** – qui ont apporté de précieuses informations sur divers projets locaux d'énergie renouvelable et enrichi les connaissances des participants. Chaque site a démontré comment l'innovation et la détermination peuvent contribuer à un mode de vie durable dans un environnement naturel alpin.

Pour en savoir plus sur les visites des moulins, cliquez ici: [Visites des moulins en Slovénie](#) (en anglais)

5. COMMUNAUTÉS ÉNERGÉTIQUES : comment mieux les comprendre pour faciliter leur implantation sur le territoire

Stephen Midgley, chef de projet au SEHV, le chef de file du projet RENEWAT a rejoint la réunion des acteurs du projet [#REC4EU](#) à Bordeaux intitulée « **Communautés énergétiques : comment mieux les comprendre pour faciliter leur intégration sur le territoire** ».

Ce fut l'occasion d'échanger avec les organisations françaises concernées par notre projet, mais aussi avec les partenaires européens impliqués dans l'initiative REC4EU.

La conférence était co-organisée par l'Agence Locale de l'Énergie et du Climat (**ALEC**) de la région Nouvelle-Aquitaine et le **CIRENA**, association régionale de soutien au développement des communautés énergétiques. L'objectif était de doter les acteurs régionaux des connaissances et de la compréhension nécessaires pour contribuer à l'élaboration de politiques régionales plus fortes et plus efficaces.

Au cours de la table ronde, les discussions ont porté sur :

- Comment pouvons-nous mettre en place des Communautés Énergétiques (CE) ?
- Comment les CE débutent-elles ? Quel peut être leur parcours ?
- Comment inscrire ces projets dans le territoire : énergie, stratégie climat, dynamiques locales...
- Quelle forme devrait prendre une CE ?
- Comment le projet peut-il être pérennisé dans le temps ?

La matinée a été marquée par des contributions inspirantes d'organisations françaises. **Les présentations des deux communautés énergétiques, Solévant et EKINDAR, ont notamment offert des exemples concrets d'expériences, de défis et de réussites liés à la création de communautés énergétiques.** Pour notre projet, ce fut également l'occasion d'échanger avec le CIRENA. Au cours des discussions, **la question des centrales hydroélectriques comme base potentielle pour les communautés énergétiques a été évoqué.** D'autres exemples de centrales hydroélectriques sont présentes sur la plateforme **Énergie Partagée**.



En savoir plus : les sites hydroélectriques qui sont des communautés énergétiques [Les réseaux régionaux | Énergie Partagée](#)

6. REPRESENTATION DE RENEWAT à la journée de l'hydroélectricité à Bruxelles



Le 8 avril, Egidijus Kasiulis et Linas Jurevičius ont participé à la journée de l'hydroélectricité à Bruxelles 2025, organisée par ETIP HYDROPOWER.

L'événement a réuni un groupe diversifié d'experts, de décideurs politiques et de parties prenantes pour échanger sur l'évolution du rôle de l'hydroélectricité pour une transition énergétique propre de l'Europe.

Lors de l'événement, la flexibilité et le potentiel de stockage de l'hydroélectricité, essentiels à un système énergétique résilient et décarboné, ont été mis en avant. Les discussions sur la préservation de la biodiversité, la gestion des flux sédimentaires et l'engagement communautaire, à travers des exemples concrets, ont démontré comment l'hydroélectricité peut coexister avec la nature grâce à l'innovation et à la collaboration. Le changement climatique a également été un thème important, mettant en évidence le rôle crucial de l'hydroélectricité dans les stratégies d'adaptation et la gestion intégrée de l'eau.

Alors que la construction de nouveaux barrages hydroélectriques en Europe demeure complexe et exigeante, le représentant de la Commission Européenne a souligné la nécessité de mieux exploiter les infrastructures existantes. Cette déclaration souligne l'importance du projet RENEWAT : la réhabilitation des anciens moulins à eau doit être soutenue par les politiques publiques. Le renforcement des compétences des acteurs locaux et régionaux contribuera à améliorer les instruments politiques, en intégrant les énergies renouvelables issues des moulins à eau au mix énergétique.

Le projet RENEWAT ne se résume pas à l'énergie : il s'agit de donner du pouvoir aux gens, de protéger le patrimoine et de construire un avenir durable.

7. PRÉSENTATION D'UNE ÉTUDE à MARTIJANEC en Croatie

Dans le cadre du projet RENEWAT, la municipalité de Martijanec a organisé deux présentations sur l'étude relative aux moulins à eau et à leur potentiel dans la région. L'objectif était de présenter le potentiel actuel des moulins à eau et leurs avantages pour la communauté locale. La première présentation s'adressait aux membres de l'Association des retraités de la municipalité de Martijanec, tandis que la seconde s'est tenue à l'école maternelle *Vlakić*.



L'étude vise à sensibiliser à l'importance historique, technique et écologique des moulins à eau de la municipalité de Martijanec et à explorer leur potentiel réel d'intégration dans l'infrastructure régionale des énergies renouvelables. En inscrivant Martijanec dans le cadre plus large des stratégies énergétiques nationales et européennes, l'étude montrera comment les solutions hydroélectriques à petite échelle peuvent soutenir la transition de la Croatie vers une économie bas carbone, tout en respectant les paysages et les traditions.

Bien que les moulins historiques de Martijanec aient depuis longtemps perdu leur rôle économique dans la mouture des céréales, ils occupent toujours des positions stratégiques le long des cours d'eau, dont beaucoup sont encore hydrauliquement actifs. Ces sites, caractérisés par des barrages, des canaux et des systèmes d'adduction d'eau existants, offrent une opportunité rare de reconstruire des structures patrimoniales dotées de fonctionnalités énergétiques modernes. La conversion de ces sites en petites centrales hydroélectriques s'inscrit non seulement dans l'objectif national d'accroître la production d'énergies renouvelables, mais offre également un modèle de réutilisation des infrastructures avec un impact environnemental minimal. Dans la plupart des cas, les éléments hydrotechniques existants peuvent être modernisés pour accueillir des turbines et des raccordements au réseau.

La revitalisation des moulins à eau historiques de Martijanec et leur transformation en petites centrales hydroélectriques représentent plus qu'une innovation technologique : c'est un modèle de développement rural intégré. Si plusieurs défis restent à relever, allant de la conformité réglementaire et des évaluations environnementales à la collecte de fonds et à la sensibilisation des communautés, les avantages sont multiples. Outre la production d'électricité à partir de sources renouvelables, les moulins à eau restaurés peuvent servir de centres éducatifs, de sites culturels et de sites pilotes pour une transformation énergétique plus large dans la région.

Dans le cadre du projet RENEWAT, Martijanec a l'opportunité de se positionner à l'intersection du patrimoine et de l'innovation, démontrant comment les actifs historiques peuvent être réimaginés pour répondre aux objectifs énergétiques et de durabilité du 21^{ème} siècle.

8. RÉUNION DU PROJET RENEWAT EN UKRAINE

Discussion des acteurs locaux lors d'une réunion hybride à Lviv



En août, au Département d'Écologie et des Ressources Naturelles du Conseil Municipal de Lviv, cet événement a réuni des représentants du Département d'Écologie, du Parc paysager régional « Znesinnia », du Département de Géographie Constructive et de Cartographie, et du Département des Ressources en eau du Bassin, ainsi que des partenaires internationaux du projet.

Ordre du jour et sujets clés :

- Analyse territoriale des moulins à eau et des ouvrages hydrauliques existants.
- Découverte de l'outil « RESTOR-HYDRO » : un SIG pour l'analyse territoriale du potentiel micro-hydroélectrique, organisé par l'Université Vytautas Magnus ([en savoir plus](#)).
- Visualisation de sites potentiels dans QGIS comme outil d'aide à la décision.
- Analyse rétrospective des moulins historiques de Lviv et expériences des partenaires italiens ([en savoir plus](#)).
- Reconnaissance légale et protection des moulins à eau en tant que sites du patrimoine culturel.
- Intégration du projet RENEWAT dans la politique énergétique régionale et la gestion durable des petites rivières.

Durant cette réunion, un temps a été consacré aux échanges. Il a été proposé de développer un géoportail pour consolider les résultats de l'analyse territoriale, en y intégrant les données sur les moulins à eau existants, les relevés de terrain, les archives historiques et les recherches cartographiques. Compatible avec ArcGIS et d'autres outils SIG, la plateforme permettrait une visualisation interactive, des analyses multi-niveaux et une prise de décision éclairée. Le géoportail servirait de plateforme collaborative permettant aux partenaires du consortium et aux parties prenantes de contribuer à une ressource unifiée.

9. PRÉSENTATION DE RENEWAT À FEDARENE

Le projet RENEWAT a été présenté par KSENA lors de l'assemblée générale annuelle de la Fédération Européenne des Agences et Régions pour l'Énergie et l'Environnement (FEDARENE), le 15 mai 2025 à Bruxelles. Célébrant le 35^{ème} anniversaire de la Fédération, cette journée a été une excellente occasion d'échanger avec de nombreux autres acteurs de projets européens, grâce à des ateliers organisés avec la Commission Européenne et ses différents programmes de financement tels que *Life*, *Horizon* ou *Interreg*.

Nous avons constaté au cours des discussions que la réactivation des moulins à eau est un défi déjà identifié par certains membres de la FEDARENE et que certains des projets et installations de l'UE présentés lors de l'assemblée générale pourraient être des outils complémentaires aux recommandations et aux livrables de Renewat.

D'autres sujets, tels que les compteurs intelligents, l'échange d'électricité à petite échelle avec des incitations financières des municipalités et les obstacles juridiques, ont été abordés. Cet après-midi d'ateliers et de débats a clairement démontré que la production d'énergie décentralisée et ses avantages sociétaux sont deux des principaux objectifs à promouvoir.



Des dispositifs techniques et financiers sont régulièrement proposés par les programmes de financement européens visant à former et à renforcer les capacités des acteurs clés de la transition énergétique. Par exemple, grâce aux actions entre pairs et au projet RENEWAT. Nous pouvons citer ici quelques exemples :

- The Citizen Energy Advisory Hub: [Nouveau centre consultatif pour favoriser la transition énergétique menée par les citoyens](#)
- The Energy Community Hub: [Encom Hub](#)
- La Rénovation Citoyenne, qui entre dans sa phase 3 : [Rénovation citoyenne](#)

Des projets plus spécifiques ont été présentés, tels que les « Centrales Villageoises », créées en France principalement en zones rurales selon des modèles variés, mais avec une charte commune sur la rénovation énergétique (production de chaleur, partage de la mobilité, installations photovoltaïques...). Les principaux enjeux identifiés portent sur la mobilisation de l'épargne citoyenne, la formation, la création d'emplois et l'autoconsommation collective.

En savoir plus : [Fedarene - Communautés Énergétiques Locales](#)

On vous remercie !

Découvrez-en plus sur nos initiatives et mises à jour sur la page Web de RENEWAT :
interregeurope.eu/renewat

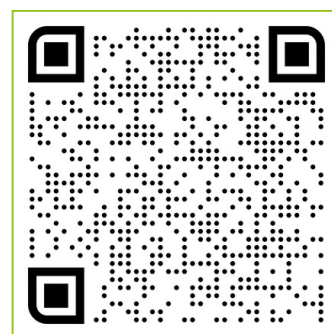
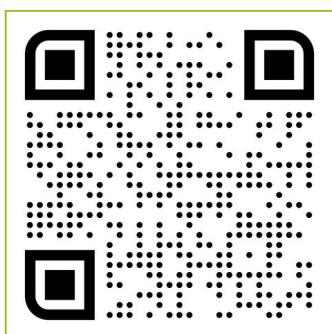
Likez et suivez-nous sur les réseaux :



facebook.com/renewat.project/



linkedin.com/company/renewatproject/



**Interreg
Europe**



Co-funded by
the European Union

RENEWAT